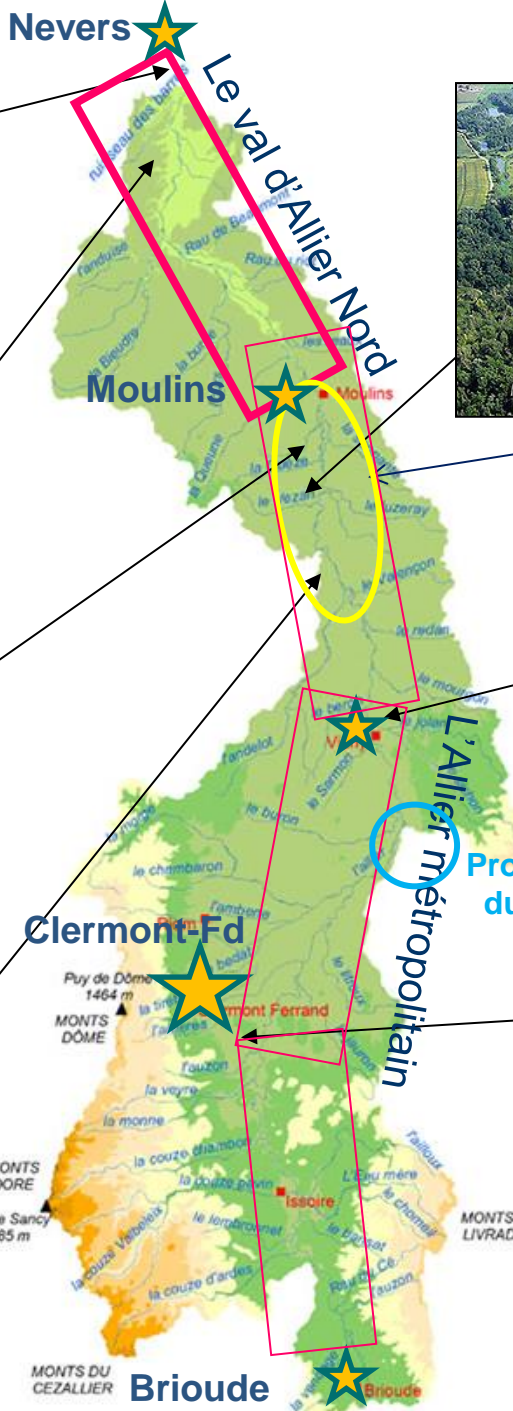


Allier SAUVAGE

**Le val d'Allier Nord, territoire exemplaire pour
l'intégration d'un agrosystème durable**



Bec d'Allier



Mosaïque de milieux à Bessay-sur-Allier, 03 (LN-CEPA-JS)

Réserve naturelle nationale du Val d'Allier



Apremont-sur-Allier



Vichy



Agriculture intensive du Val d'Allier, 03 (LN-CEPA-JS)



Limagnes et gravières

Extraction d'alluvions aux Martres d'Artières (LN-CEPA-MC)

Projet de Réserve du Bec de Dore



L'Allier des plaines à Châtel-de-Neuvre, 03 (LN-CEPA-JS)



Haut-Allier

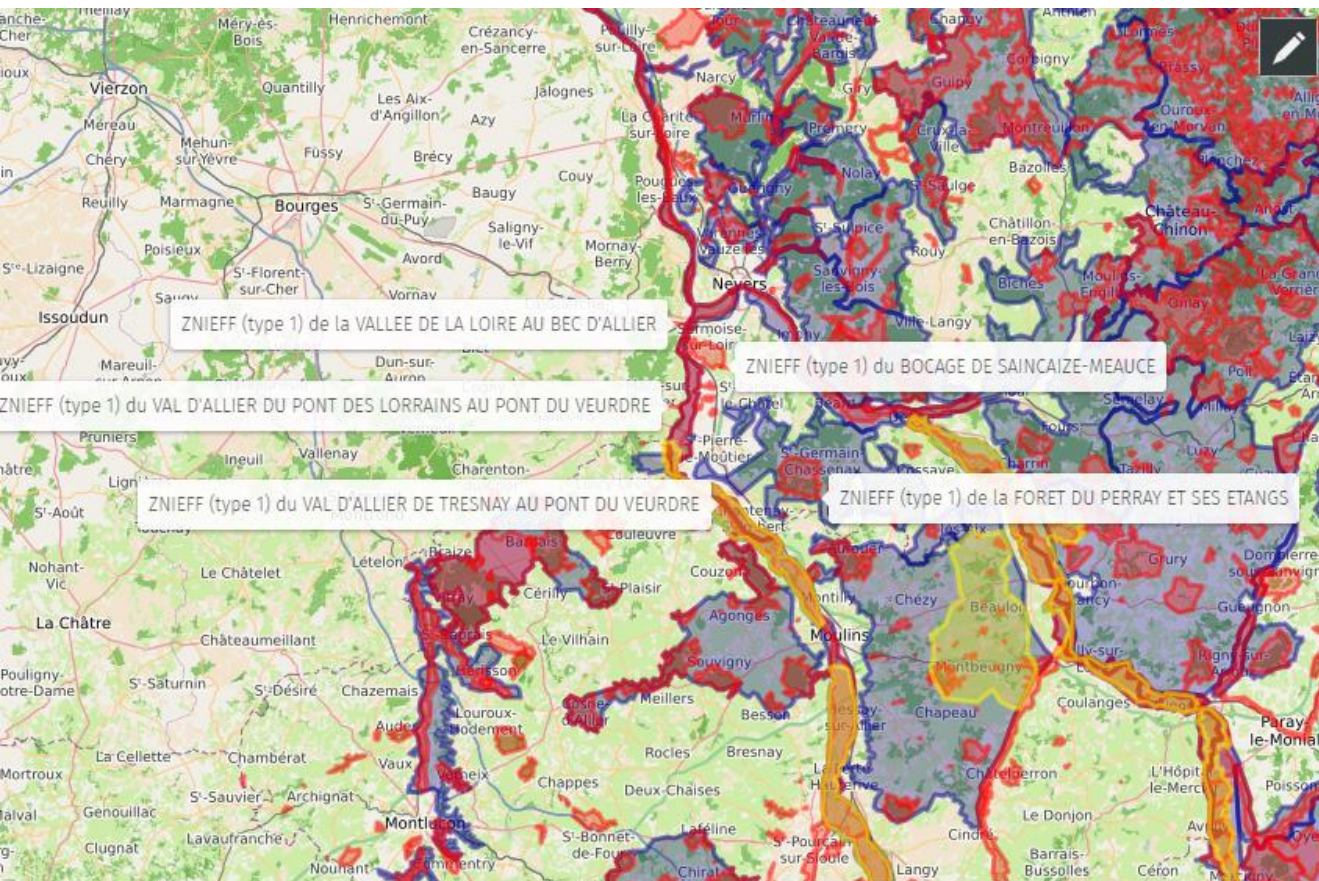
Clermont-Fd
Brioude

L'Allier métropolitain

MONTS DÔME
Puy de Dôme 1464 m
MONTS DU DORE
Puy de Sancy 1885 m
MONTS DU CEZALLIER

Pourquoi le Val d'Allier Nord ?

Parce que c'est un des plus beaux et plus riches « hotspots » de biodiversité Zones Humides de France et une réserve ornithologique de première importance, sur un corridor écologique et un axe migratoire majeur à l'échelle européenne



Visualiser les données Fermer

Carte des ZNIEFF (types 1 & 2) et zones Natura 2000 du secteur Bec d'Allier et Allier aval (BFC & Auvergne-R-A) - Pour sélectionner les calques, cliquez sur le bouton cylindrique en haut à gauche

par ERNfrance

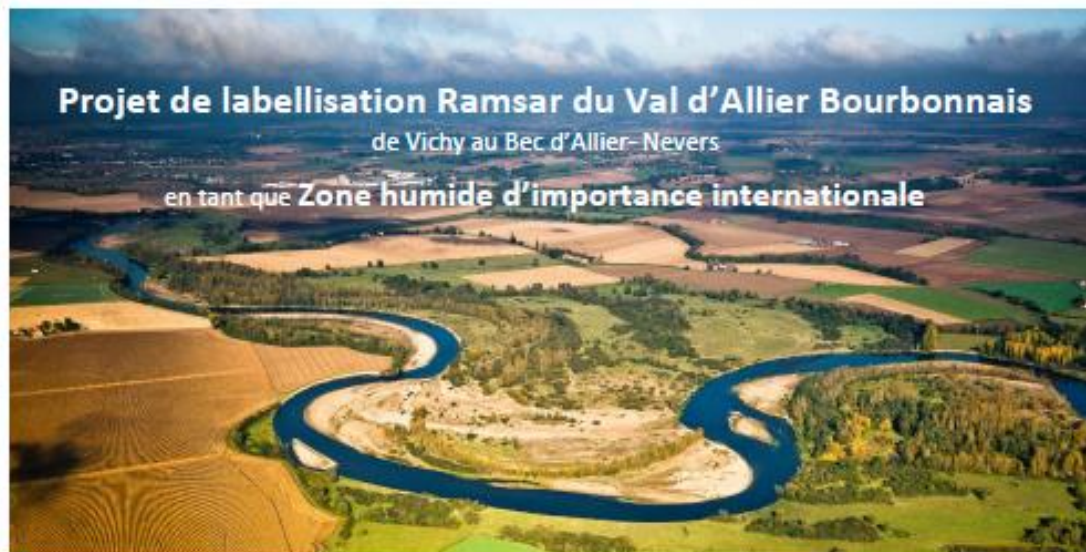


Un prototype de carte conçu par A. Pasquet-Venzac, chargé de mission Culture du fleuve à ERN France/SOS Loire Vivante, pour les associations Loire Vivante Nièvre Allier Cher & Allier Sauvage

- Calque ZPS Directive Oiseaux - Auvergne-R-Alpes
- Calque ZNIEFF type 1 - Auvergne-Rhône-Alpes
- Calque ZNIEFF type 2 - Département de l'Allier
- Calque ZNIEFF 1 - Bourgogne-Franche-Comté
- Calque ZNIEFF 1 Interrégionales - Bourgogne-FC
- Calque ZNIEFF 2 - Bourgogne-Franche-Comté

Pourquoi le Val d'Allier Nord ?

Parce qu'il y a une concentration d'espaces naturels préexistants (trois réserves naturelles, des dizaines de sites NATURA 2000, des Znieff...), des dynamiques associatives et territoriales susceptibles de porter un tel projet (labellisation RAMSAR en cours) et aussi du fait de des villes portes de grand intérêt et d'un patrimoine « hybride » de premier plan.



Rencontre du 4 décembre 2020
entre les élus du territoire et Jérôme BIGNON,
Président de Ramsar-France, membre honoraire du parlement

Vers une labellisation Ramsar du Val d'Allier Bourbonnais



Le Val d'Allier entre Vichy et Nevers a été identifié, par le Museum National d'Histoire Naturelle, comme une zone prioritaire pour la désignation d'un site Ramsar en France.

En effet, la labellisation d'un site au titre du réseau Ramsar peut se faire s'il répond à au moins un des 9 critères écologiques définis (cf. liste des critères en dernière page de la note de projet). Le Val d'Allier Bourbonnais répond à au moins 7 de ces 9 critères.

La demande de labellisation du Val d'Allier Bourbonnais en tant que site Ramsar, a été initiée conjointement en juin 2019 par les Conservatoires d'espaces naturels Allier, Bourgogne et Centre-Val de Loire.

Le Conservatoire d'espaces naturels de l'Allier a été désigné comme structure coordinatrice et chargé de mobiliser les acteurs du territoire pour coconstruire le dossier de demande de labellisation du site, et en particulier le projet de territoire.

Pourquoi le Val d'Allier Nord ?

Parce que ce territoire a manqué une première fois son rendez-vous avec l'histoire et qu'un immense travail préparatoire a déjà été fait notamment par le WWF. Il faudrait aujourd'hui un soutien et une impulsion gouvernementale pour relancer la machine et soutenir cet appel venu d'un territoire unique qui pourrait être le premier parc national fluvial de France !

LE BERRY
RÉPUBLICAIN

À LA UNE

VIE LOCALE

SPORTS

LOISIRS

ENTREPRENDRE



Quand le prince Philip était en visite au Bec d'Allier pour soutenir la cause écologiste

Publié le 11/04/2021 à 09h00

« **Vive la Loire sauvage !** »

prononcée le 14 octobre 1988
par le prince d'Édimbourg



En 1988, le prince Philip était en visite au Bec d'Allier . © Franck Simon

Le Bec d'Allier et le Val d'Allier Nord : des sites naturels de notoriété internationale ayant déjà fait l'objet de nombreux travaux et études



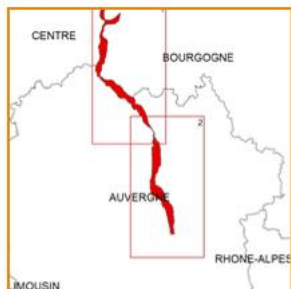
Aueninstitut



Val d'Allier nord

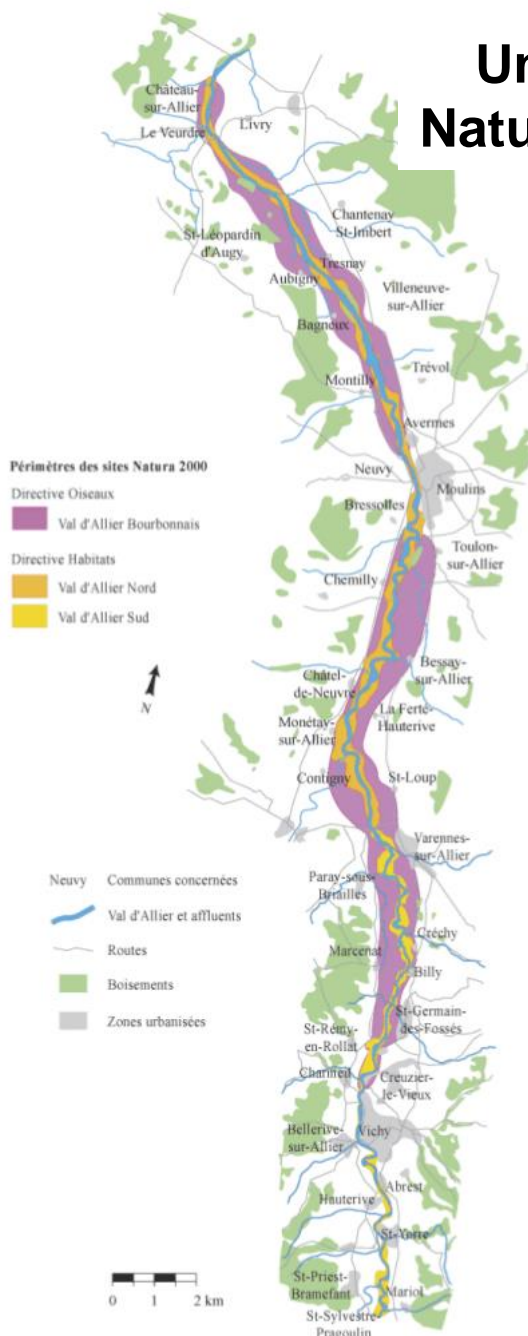
Présentation du secteur d'étude

Le secteur retenu, de Saint-Germain-des-Fossés au bec d'Allier, comprend deux tronçons qui s'étendent sur trois régions : Auvergne, Bourgogne et Centre.



Périmètre d'étude : 23 910 ha
Périmètre d'étude : environ 100 km
Régions : Auvergne, Bourgogne et Centre
Départements : Allier, Nièvre et Cher
Communes concernées : 43 totalement ou partiellement incluses dans le périmètre (cf. liste en annexe 1)

L'Allier prend sa source en Lozère et se jette, au bout de 425 km, dans la Loire au bec d'Allier après un parcours orienté du sud-est au nord-ouest. Le bassin versant total de 14 310 km² se distingue par un climat océanique et continental, une géologie complexe et une morphologie variée, à l'origine d'une mosaïque de paysages articulés le long de l'axe de la rivière. Si le relief influence directement les précipitations en amont, le val d'Allier, le Bourbonnais et la Sologne bourbonnaise, aux pentes plus douces, se caractérisent par des précipitations relativement modestes, des sécheresses hivernales ainsi que des événements orageux estivaux et en fin de printemps. Le cours d'eau coule en aval sur le sud du Bassin parisien et se trouve recouvert, de part et d'autre, par des couches d'alluvions récentes d'épaisseur et d'étendue variables, formées de sables, graviers



Un premier projet de Parc National Naturel de zone humide avorté en 2009

Projet de parc national de zone humide en France métropolitaine

zone du val d'Allier nord

Accompagner, renforcer, valider et appuyer l'énergie et l'emploi, l'accompagnement des villes

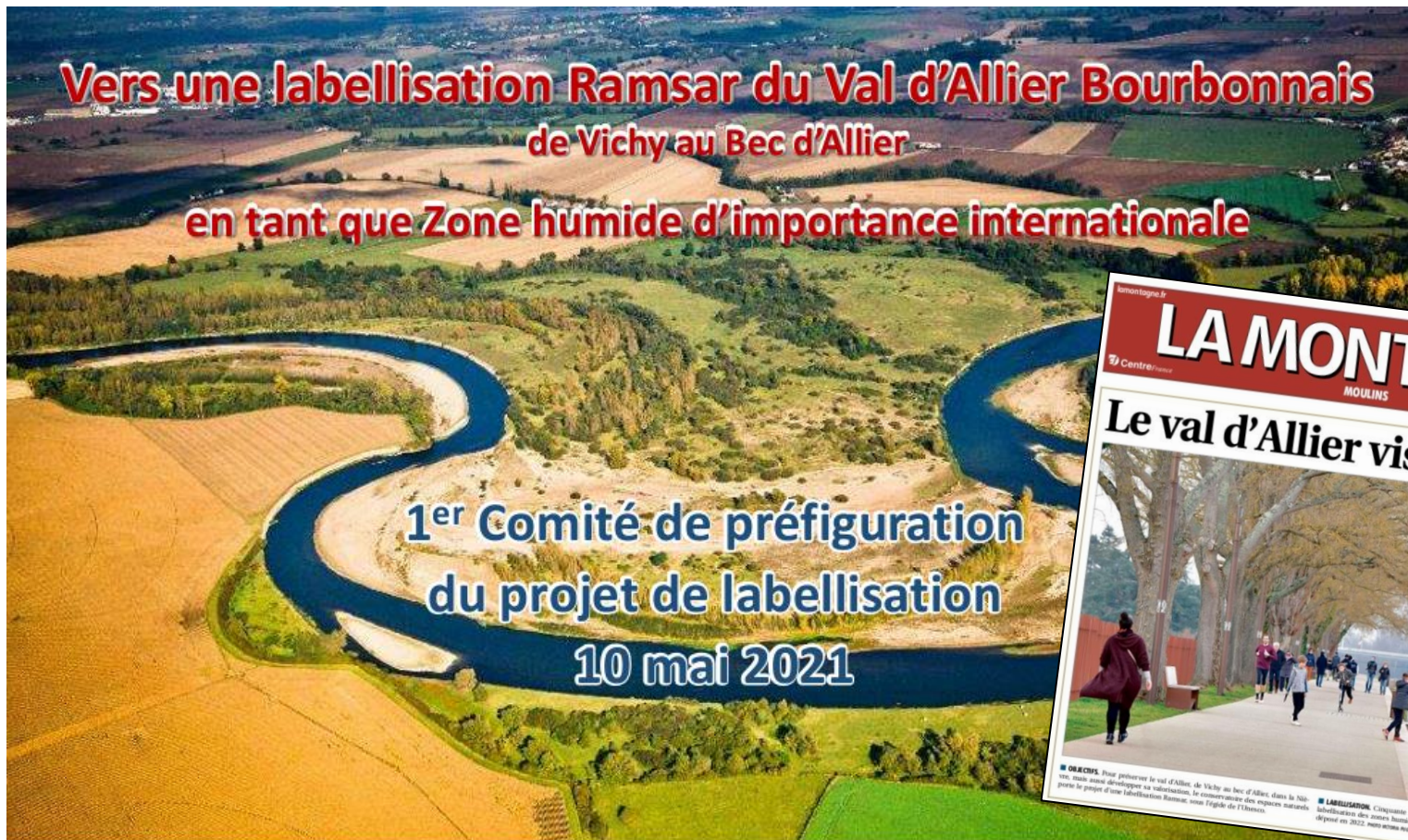
Prévention des risques, infrastructures, transports et plus

Présent pour l'avenir

Ministère de l'Énergie, du Développement durable et de la Mer, en charge des Technologies nouvelles et des énergies renouvelables

Ministère de l'Énergie, du Développement durable et de la Mer, en charge des Technologies nouvelles et des énergies renouvelables

Une nouvelle démarche portée par le Conservatoire des Espaces Naturels de l'Allier : un projet Ramsar pour le val d'Allier de Vichy au Bec d'Allier



Des échanges récents avec le Ministère de la Transition Ecologique :

- 22 juin 2021 : rencontre en visio avec le Cabinet de madame Bérangère Abba, Secrétaire d'Etat chargée de la Biodiversité
- 13 janvier 2022 : avec le Conseil Général de l'Environnement et du Développement Durable (CGEDD), chargé de revoir les propositions initiales de sites pour un PNN de zone humide

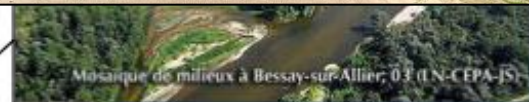
Objectif de la stratégie nationale des aires protégées :
30% du territoire, dont 10% en protection forte



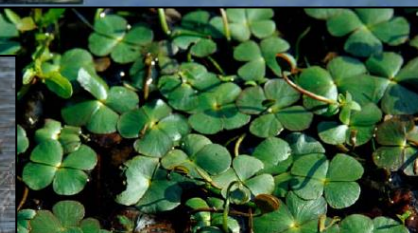
« A l'occasion de ce déplacement la Secrétaire d'Etat a rappelé qu'elle souhaitait porter une réflexion sur la création d'un douzième parc national centré sur les zones humides. »

Le caractère exceptionnel du val d'Allier Nord entre Moulins et Nevers

La partie la plus authentiquement préservée du cours de la rivière, en termes de biodiversité, de paysage, d'activité agricole intégrée, de vie locale, de traditions et de savoir-faire, aujourd'hui soumise aux pressions de l'agriculture intensive et de la société des loisirs et du tourisme.



Réserve naturelle





Crédit Photo : Jean-Marc Teissonnier

Moulins





Villeneuve-sur-Allier





Château d'Allier



Aude



Apremont-sur-Allier



Le Bec d'Allier - www.nevers-tourisme.com

Le Bec d'Allier

An aerial photograph showing a river valley. The river flows from the top left towards the bottom center. On the left bank, there are several small farmsteads with red roofs and white buildings, surrounded by a patchwork of agricultural fields in various shades of green and brown. On the right bank, a large, irregularly shaped area is covered in a dense, dark green grassy field, which appears to be a meadow or a field of tall grass. This area is separated from the river by a narrow strip of trees and a small structure. The overall scene depicts a rural landscape where agriculture and natural vegetation are interacting.

Une maïssiculture envahissante qui continue de modifier progressivement les paysages et de fermer l'accès à la rivière,...



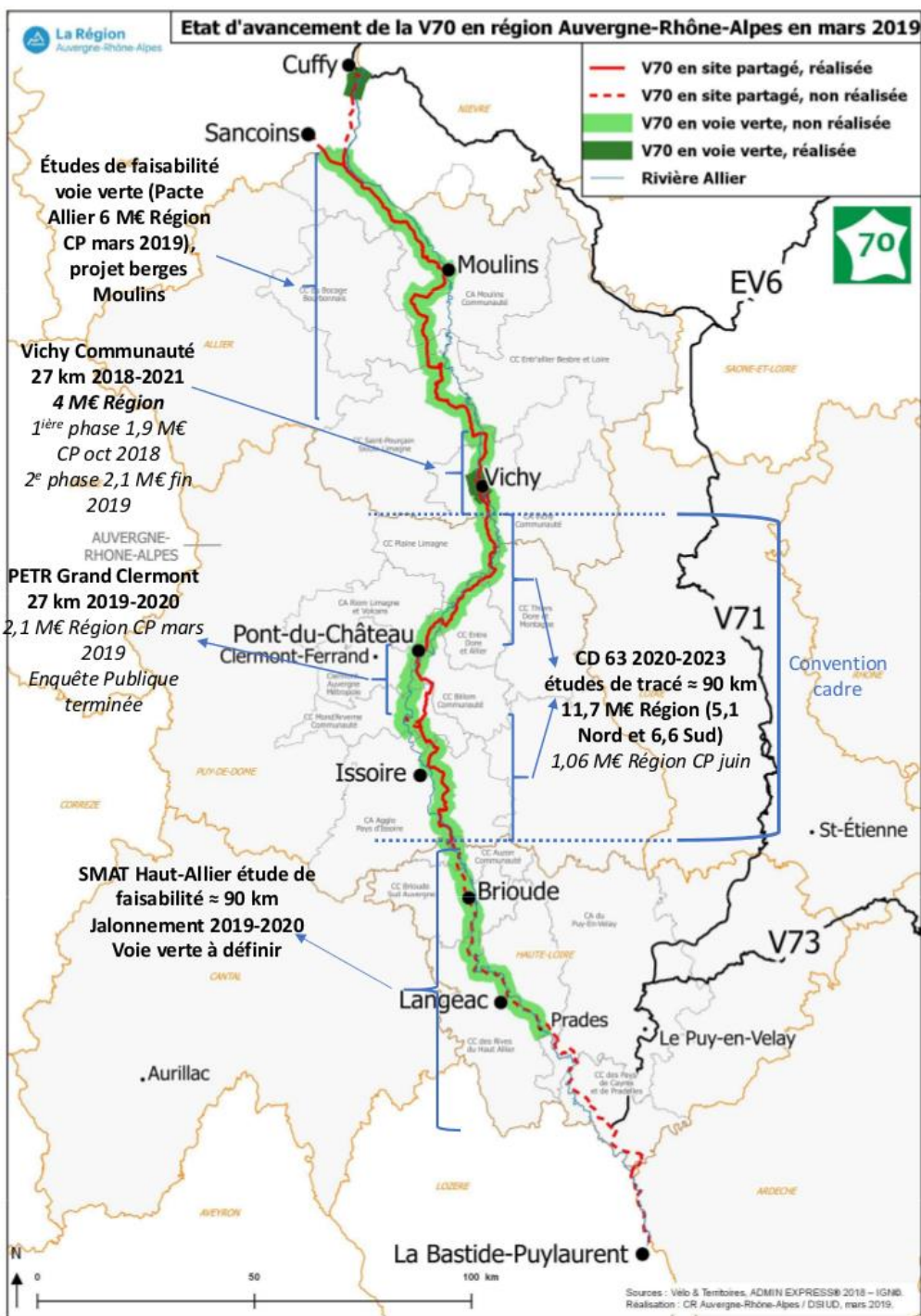
écophyto2018
Moins de pesticides, c'est mieux pour nous.

Moins de pesticides, c'est mieux pour nous, pour la nature et c'est déjà une réalité.

Je m'appelle Pierre Bacily, producteur de maïs à Saint-Aubin-Rivière (Somme). Je m'engage dans le plan Ecophyto 2018 dont l'objectif est de diviser par deux l'utilisation des pesticides. Grâce aux formulations mises en place dans ma région, j'ai obtenu le certiphyto qui m'a permis de développer de nouvelles techniques pour protéger mes cultures sans perdre en rendement. C'est désormais pour moi une réalité, nous pouvons produire efficacement tout en protégeant mieux notre environnement. Pour en savoir plus www.agriculture.gouv.fr



... avec un développement des pompages d'irrigation qui épuisent la nappe alluviale et altèrent la qualité des eaux



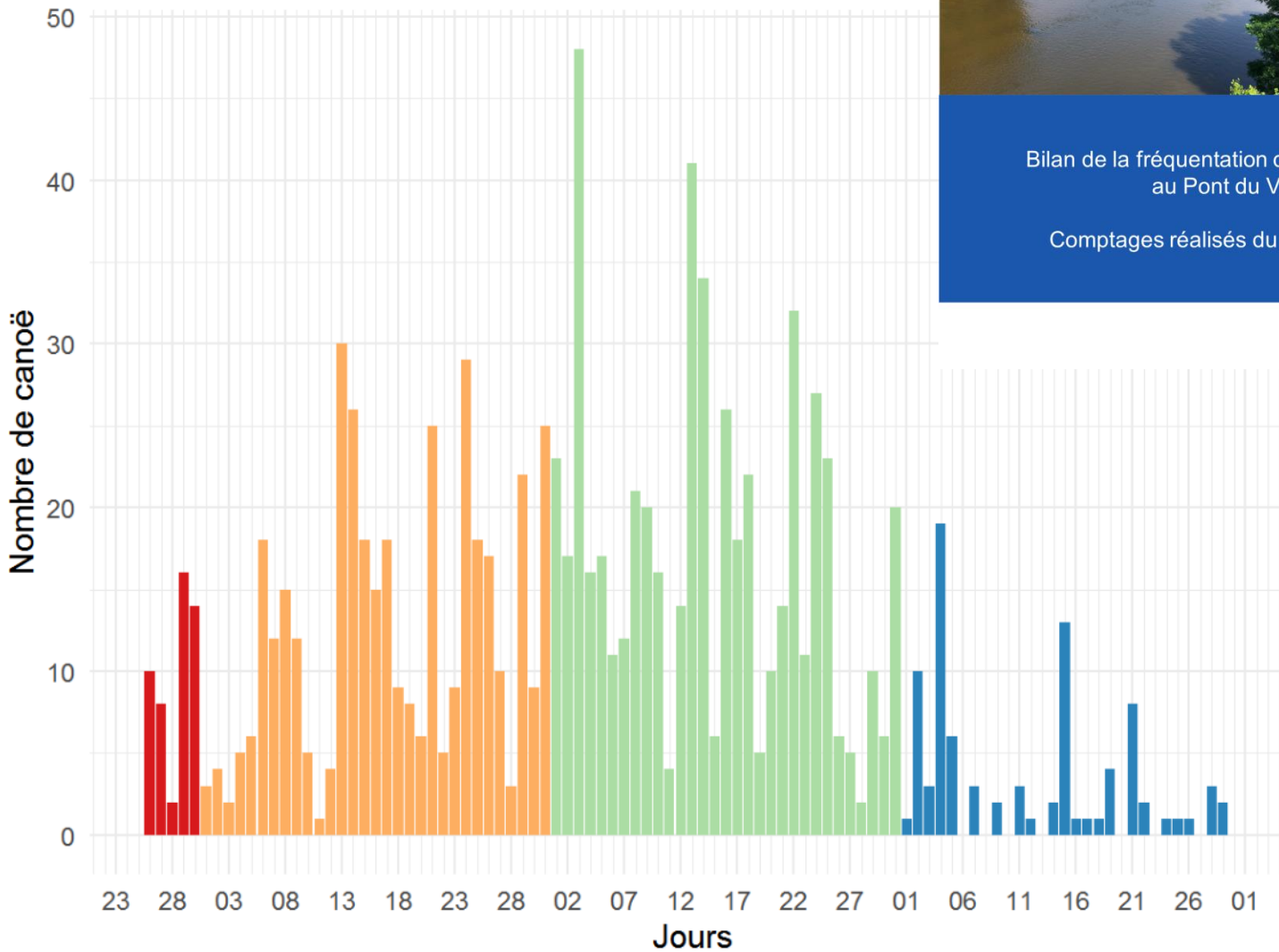
L'ouverture progressive d'un grand itinéraire régional pour le développement du tourisme à vélo

Allier Sauvage impliquée dans l'évaluation de sa fréquentation, avec le souci particulier de préserver le milieu naturel fluvial et la vie locale




27 km de voie verte ouverts sur Vichy en juillet 2020 de St-Yorre à Billy

Une pratique du canoë-kayak en augmentation



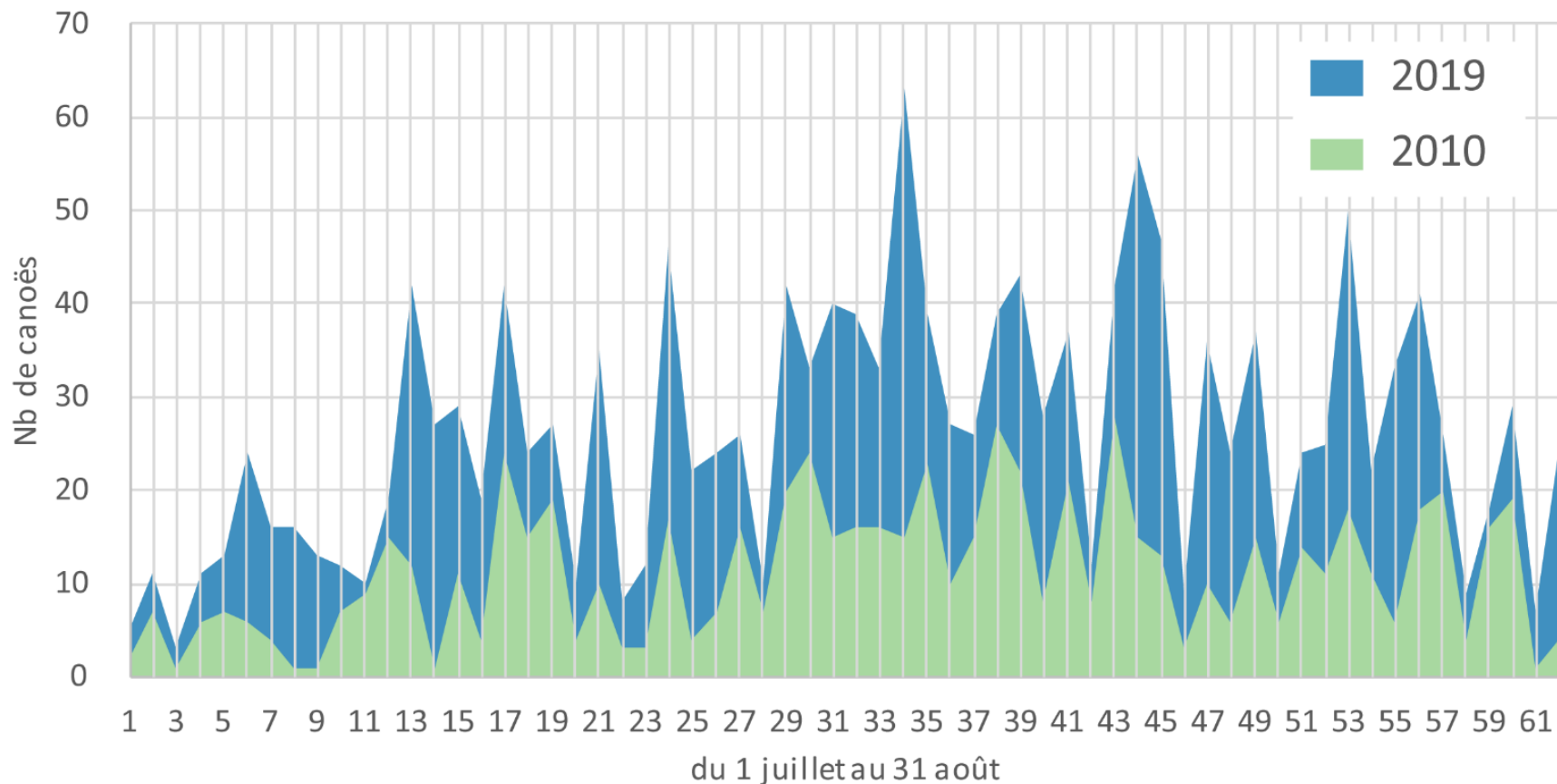
Bilan de la fréquentation des canoës sur la rivière Allier au Pont du Veudre (Dépt. 03)
Comptages réalisés du 01/07/2019 au 30/09/2019



- Jun
- Juillet
- Août
- Septembre

Nombre total de passage sur la période (juin/septembre) : 1064

Comparaison des flux de canoës entre 2010 et 2019 - Période 1 juillet au 31 août



- 2010 : 701 passages
- 2019 : 926 passages **Augmentation du nombre de passages de 32%**

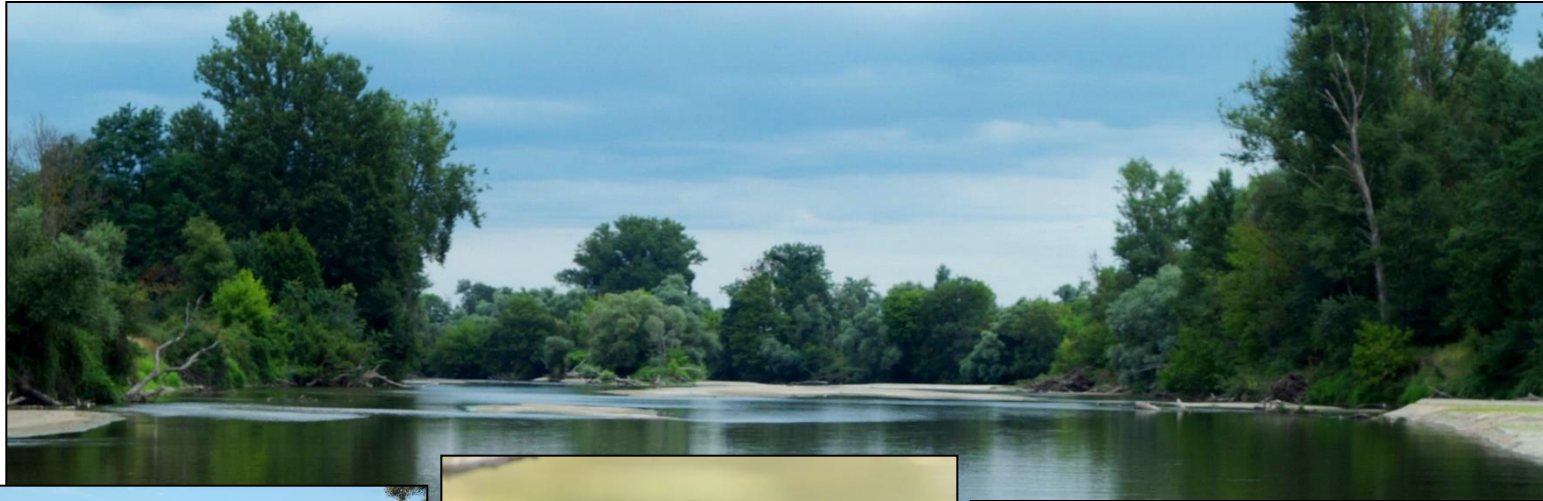
Source données 2010 : Laboratoire Geolab CNRS, Association Allier Sauvage, mars 2012.
Méthode d'évaluation de la fréquentation liée à la pratique du canoë-kayak sur l'Allier de plaine

De nouvelles dérives à empêcher : jet-ski, hors-bord, ULM, drones, ...



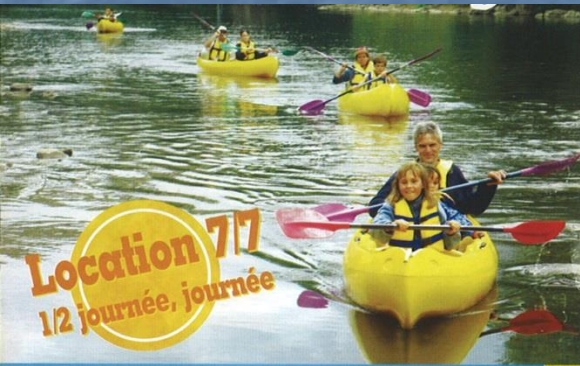
Photos réalisées par Christophe Page de l'association Instant Nature le mardi 30 juin 2020 à 19h30.
L'hélicoptère est stationné sur la grève en rive gauche de l'Allier, sur la commune de Neuvy-le-Barrois (18)

Quel équilibre entre la dimension touristique à construire, la dimension loisirs à consolider, le respect de la vie locale, une agriculture adaptée et la préservation du milieu naturel et de la biodiversité ?





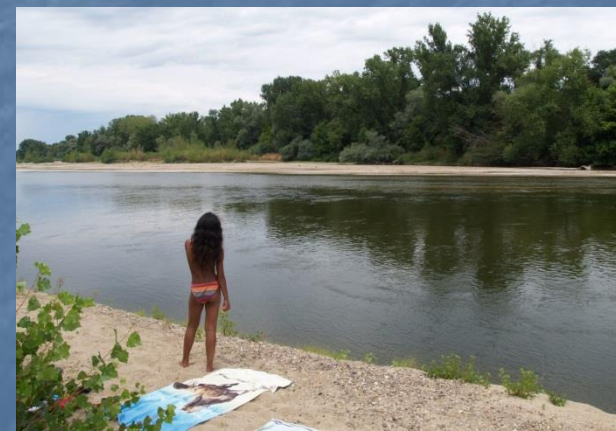
quel modèle agricole et
quelle gestion de l'eau ?



quel développement
touristique ?



quelle place pour
les riverains ?



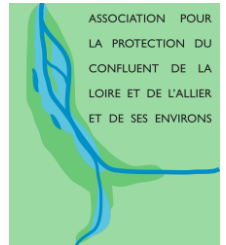
quelle connaissance, quel statut, quelle gouvernance?...

Un collectif d'associations motivées sur le Val d'Allier Nord, environnementales, agricoles et culturelles appelé à s'étendre à d'autres associations



Association Allier Sauvage pour la sauvegarde de la vallée de l'Allier, de ses équilibres écologique et économique et de sa vie locale

Association de Protection du Confluent de la Loire et de l'Allier et de ses Environs, pour la préservation de ses équilibres naturels



Association Loire Vivante Nièvre Allier Cher pour la préservation, la restauration des écosystèmes et de la biodiversité

Groupement des AgroBiologistes de la Nièvre, pour la défense et le développement durable de l'agriculture biologique



Association d'agriculteurs-éleveurs et d'habitants du Cher pour la préservation des équilibres agro-environnementaux et la sensibilisation aux richesses naturelles du Val d'Allier



Collectif Nivernais pour une Agriculture Durable



European Rivers Network, Association de protection des fleuves et rivières du monde et d'Europe en particulier





Ce DVD est exclusivement destiné à l'usage privé dans le cadre familial

Paradis en herbe

"Un terroir où tous les éleveurs agissent pour préserver leur environnement... eh bien ça, chapeau!"

Ce n'est pas un hasard si la vie sauvage, étonnamment riche, s'entête à fréquenter ce paradis naturel bordé par l'Allier, aux confins du Berry... Sur cette terre d'élevage du charolais, les éleveurs ont su adapter leurs modes d'exploitation aux conditions imposées par la nature. Le maillage des haies n'a subi aucune modification et plusieurs zones humides côtoient encore les prairies naturelles. De nombreuses espèces animales, devenues rares ailleurs, prospèrent ici de façon durable. C'est le cas des cigognes blanches, dont les effectifs ne cessent de progresser, des pies grièches, de la huppe, du guépier d'Europe... Tout au long de l'année, les éleveurs, la faune sauvage et les animaux domestiques profitent de la quiétude des lieux et partagent le bonheur qu'elle engendre.

Par leur passion et leur savoir-faire, les éleveurs du Val d'Allier préservent leur milieu de vie et ouvrent la voie à une agriculture de demain, plus respectueuse de la vie sauvage et de l'environnement.

Un film réalisé par Philippe HENRY et Jean-Paul THÉVENIN
Sous Boris JOLLIVET
Musique originale Emmanuel DENIS et Tarik BENOUEKA
Conseillers Les Amis du Val d'Allier et Jean-Yves FEAT
Renseignements au 02 54 20 40 34



et les Amis du Val d'Allier, Comice agricole de Sancoins, Épis-Bocage, Thivat NA, Mornay-sur-Allier, Neuvy-le-Barrois, Apremont-sur-Allier.

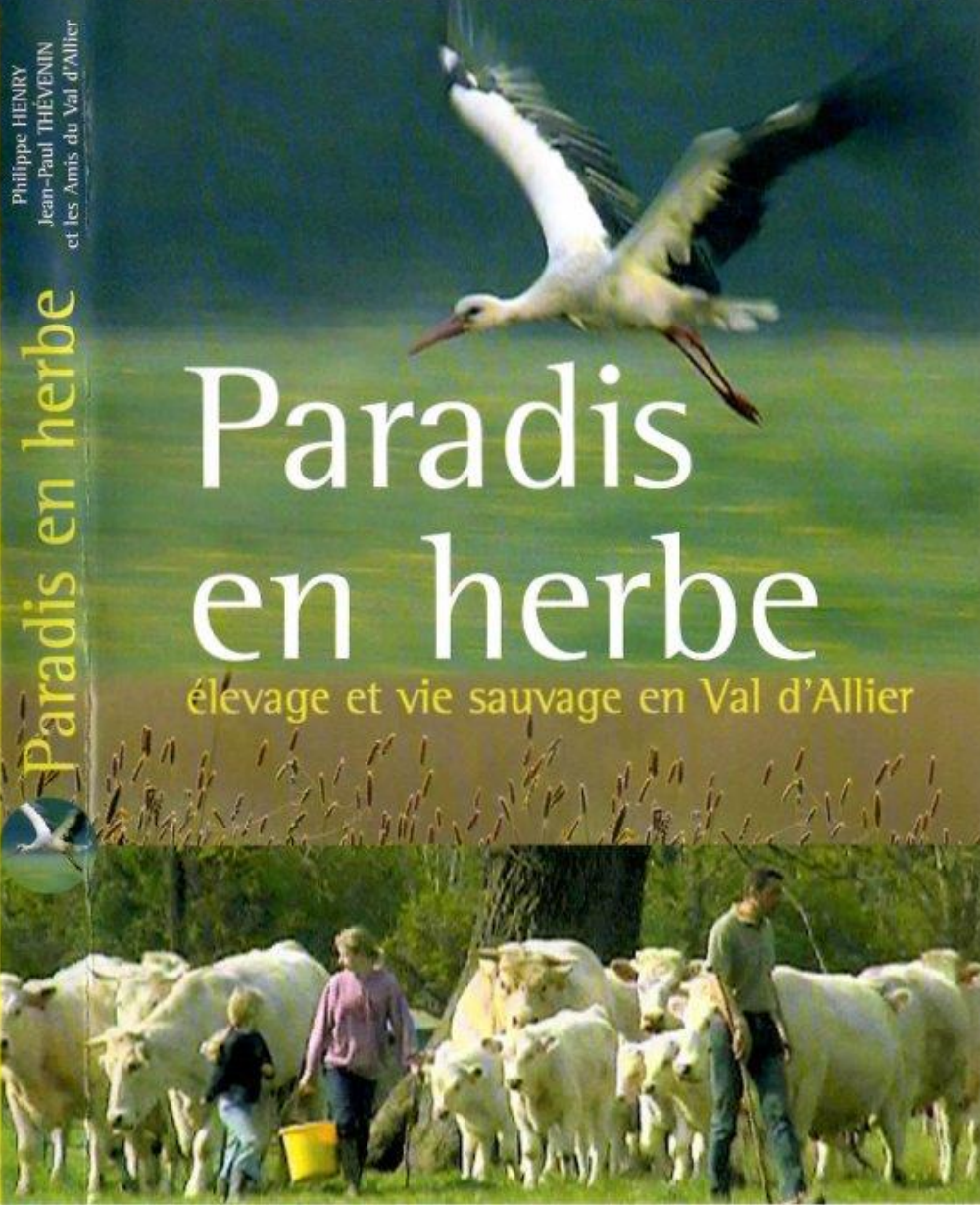
DVD durée 48 minutes. Photos couverture © Philippe Henry

DVD strictement réservée à un usage privé, non public et non commercial. Sauf autorisation expresse, la duplication, la location, le prêt, l'échange, la projection publique, l'utilisation pour la radio-diffusion, la télévision, la télédiffusion de ce vidéogramme sont interdits et seront poursuivis. Tous droits des propriétaires de l'œuvre enregistrée, réservés, 2004.

Philippe HENRY
Jean-Paul THÉVENIN
et les Amis du Val d'Allier

Paradis en herbe

Prix de la protection de la nature - Festival international du film ornithologique de Ménégoûte 2004



Paradis en herbe

élevage et vie sauvage en Val d'Allier

exemple paysan remarquable des Amis du Val d'Allier



Fête de la Rivière

Jeudi de l'Ascension
Château-sur-Allier

Embraud
des 15 heures
Entrée gratuite

Chants de mariners
Bateaux sur l'Allier
Friture, matelote
Bal trad.

La Chavannée
www.lachavannee.com

BRASSAC
CHÂTEAU
/ALLIER
26 mai /
2 juin 2011

Les Chavans descendent l'Allier aux bâtons et avirons

Arrivée pour la Fête de la Rivière

www.lachavannee.com

Traditions entretenues par la Chavannée

Un avenir à maîtriser localement pour une préservation durable

Ce territoire préservé suscite aujourd'hui l'intérêt de milieux extérieurs, alors que c'est précisément son relatif isolement qui lui a conféré cet état exceptionnel au bénéfice premier de ses habitants. Comment lui assurer une nouvelle modernité basée non plus sur la quantité (production, population, visiteurs, flux, vitesse...), mais sur les valeurs de demain : respect de l'environnement, production agricole qualitative, qualité des relations, excellence culturelle, bien-être et sécurité... ?

- **Comment préserver ce caractère à la fois « sauvage » et « habité »** qui en fait la valeur particulière ?
- **Comment sauvegarder sa richesse naturelle**, en évitant le piège d'une réserve dont ses habitants se sentiraient exclus ?
- **Comment soutenir le développement d'une agriculture adaptée** et d'une production de qualité au bénéfice premier des populations locales ?
- **Comment éviter la main mise d'une société de loisirs** et de consommation qui risquerait de le dénaturer, et d'altérer la qualité de vie de ses riverains ?
- **Comment valoriser cet atout exceptionnel** avec la plus grande valeur ajoutée directe et la moins grande perturbation possible ?
- **Comment garantir à ses populations la maîtrise de son avenir** face aux démarches extérieures, publiques (politiques) ou privées (économiques) ?

Notre proposition pour le Val d'Allier Nord

Une démarche collective exemplaire de développement territorial durable

L'objectif général sera de **faire de la partie aval du Val d'Allier un exemple de développement territorial basé sur la préservation de ses qualités environnementales, sur la promotion d'un agrosystème intégré et durable, et sur une valorisation subtile de ses atouts au bénéfice premier de ses habitants et de ses acteurs**, en évitant toute intrusion d'un phénomène de masse préjudiciable à des équilibres jusque là préservés.

- **Développer une vision partagée** des enjeux stratégiques, environnementaux, économiques et sociétaux, du territoire, entre le maximum d'acteurs publics et privés, locaux-régionaux,
- **Mettre en place un dispositif d'observation** permettant d'évaluer les effets des tendances et des actions (secteur prioritaire de l'Observatoire de l'Allier projeté)
- **Engager un projet de développement agricole durable**, basé à la fois sur le respect environnemental de la rivière, sur une pérennisation des modèles d'exploitation adaptés, et sur un partenariat valorisant avec les autres secteurs d'activités et avec les collectivités,
- **Maîtriser le développement des loisirs et du tourisme** avec un objectif de compatibilité avec la préservation de l'environnement, de respect de la vie locale et d'excellence en termes de valeur ajoutée pour le territoire
- **Réorienter les projets d'aménagement**, de transformation, d'exploitation et de promotion contraires à l'objectif général
- **Développer un programme coordonné d'actions** et d'aides publiques concourant à susciter l'évolution pérenne recherchée, notamment par la sensibilisation des populations et des acteurs, ainsi que par un soutien raisonné au secteur agricole
- **Intégrer ce projet à la dynamique globale du bassin de la Loire et du sous bassin de l'Allier**, pour en décliner la valeur d'exemple et les enjeux.

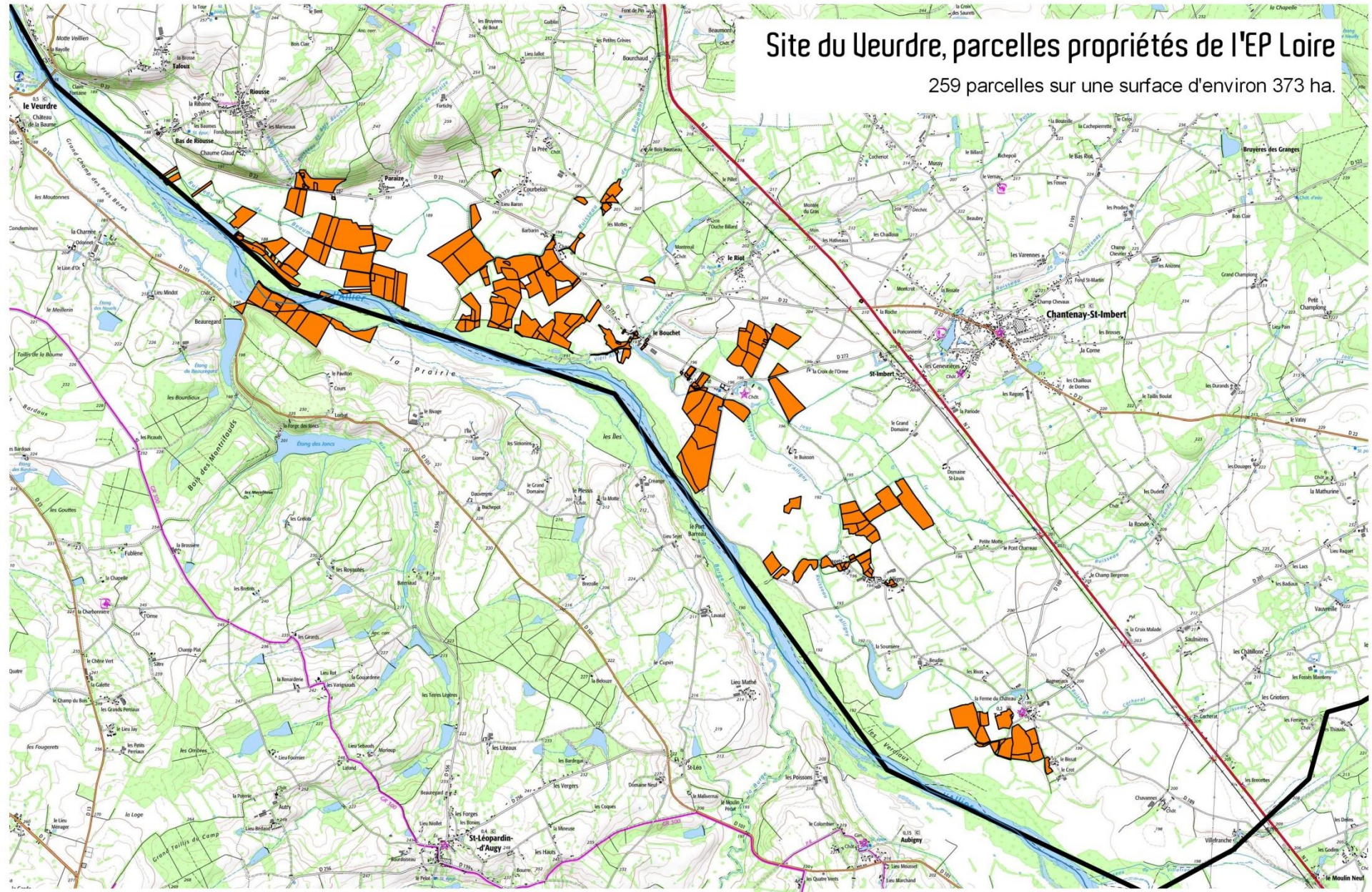


Un animateur Allier Sauvage pour conduire ce projet sur le val d'Allier Nord

Une maîtrise foncière qui pourrait constituer un levier pour un secteur exemplaire ?


Site du Neudre, parcelles propriétés de l'EP Loire

259 parcelles sur une surface d'environ 373 ha.



Sources : Cartes IGN (Géoportail), EP Loire. Auteur : EP Loire, Décembre 2016
Document à valeur strictement indicative (régime de propriété non vérifié)



An aerial photograph showing a river in the foreground, with a grassy bank leading up to several buildings. The buildings are mostly white with red roofs, and some are partially obscured by trees. A dirt path leads from the riverbank towards the buildings.

Le 28 décembre 2020, quinze personnes réunies par Allier Sauvage et attachées au territoire ont acquis l'hôtel-restaurant de la Chaumière à Villeneuve-sur-Allier pour le faire revivre

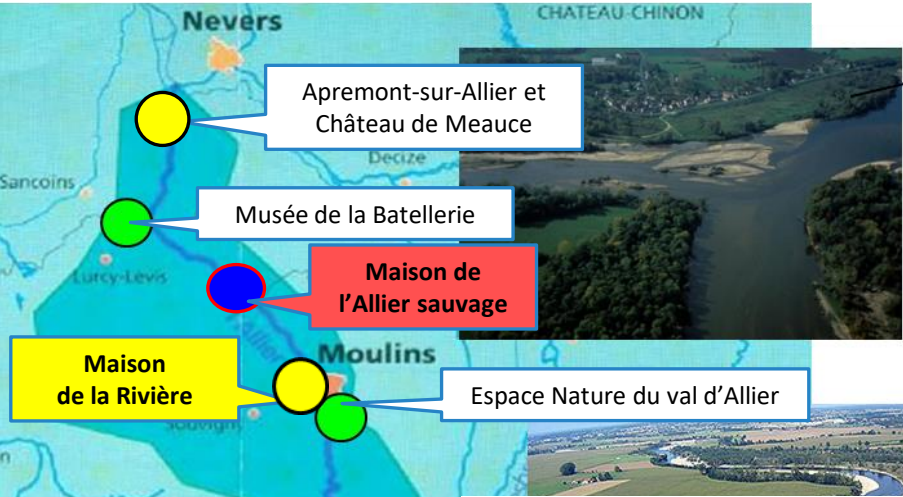
Au nord de Moulins, à Villeneuve-sur-Allier, la création en 2022 d'un site d'accueil emblématique en lien étroit avec la rivière et le Val d'Allier Nord



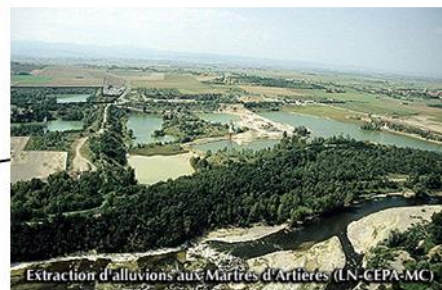
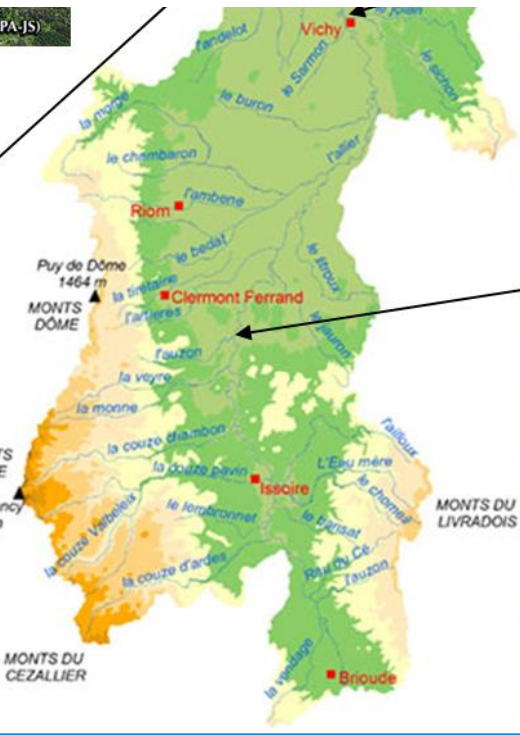
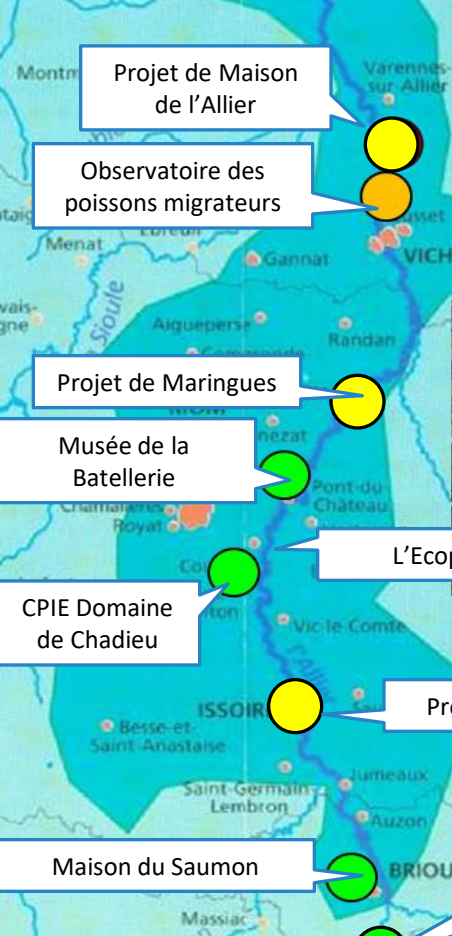
Aujourd'hui, l'auberge de la Chaumière a trouvé son nouvel exploitant qui prépare sa réouverture pour le printemps 2023 en lien avec la future Maison de l'Allier sauvage en cours de création



Maison de l'Allier sauvage



Villeneuve-sur-Allier et sa Maison de l'Allier sauvage : un pôle de référence et d'animation pour le Val d'Allier Nord dans un futur réseau des Maisons de sites de l'Allier





Allier
SAUVAGE



Préservons un val d'Allier sauvage et vivant

www.alliersauvage.org